

EEN ZEE VAN GROEN

'Alsof je zwemt in een oceaan van tijd', zo omschrijft ontwerper DANIELE DAMINELLI zijn eigen appartement even buiten MILAAN.

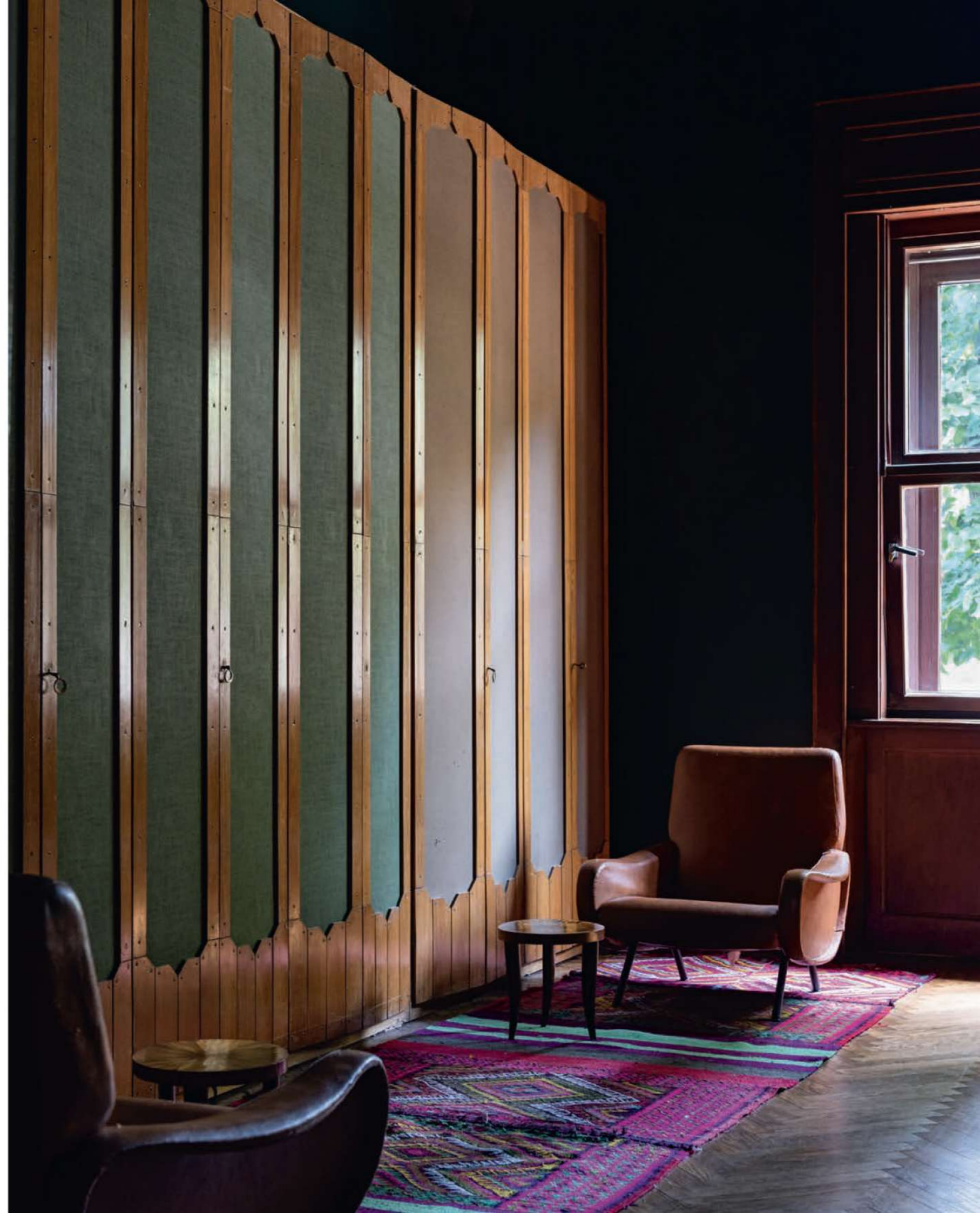
Fotografie Nathalie Krag / Living Inside | Tekst Tami Christiansen | Tekstbewerking Sylvia Emonts



* P. 144
ENGLISH
SUMMARY

LINKS
Daniele Daminelli en Giulia Crippa voor de groen geschilderde kasten in de slaapkamer.

RECHTS
In elke kamer staan benijdenswaardige designklassiekers, zoals de Lady fauteuils van Marco Zanuso voor Arflex uit de jaren vijftig in de kinderkamer.



De woonkamer met originele ramen, Model 516 fauteuils van Gio Ponti voor Cassina en Mantilla 225 banken van Kazuhide Takahama voor Simon International. Op het Chinese art deco vloerkleed van Nichols uit 1920 staat een marmeren tafel die Daminelli zelf ontwierp.





LINKSBOVEN
Doorkijkje vanuit de hal met behang van Pierre Frey.

BOVEN
Vintage glaswerk op de kast van Kazuhide Takahama uit 1968.

DIMORE

Samen met zijn Studio 2046-team werden de drie slaapkamers, eetkamer, woonkamer, keuken, badkamer en de extra logeerkamer boven volledig getransformeerd. Hij koos daarbij voor een mix van vintage en hedendaags, klassiek en modern, passend bij de filosofie van zijn ontwerpstudio. 'Ik had het voorrecht om acht jaar lang samen te werken met Emiliano Salci en Britt Moran van Dimorestudio. Van hen heb ik enorm veel geleerd, waardoor ik een sterke basis heb kunnen leggen voor mijn eigen studio', zegt hij daarover.

STERK KARAKTER

Doel van de verbouwing van het appartement was het creëren van een interieur met een sterk karakter, zonder de oorspronkelijke lichtheid te verliezen. Een belangrijke bron van inspiratie daarbij was het boek *The Private World of Yves Saint Laurent & Pierre Bergé*. 'Ik was onmiddellijk enorm geboeid door hun huis in Parijs', aldus Daniele. 'De entree met het weelderige behang, de voorwerpen afkomstig van reizen over de hele wereld en de contrasten in de gebruikte materialen en kleuren. Het sluit helemaal aan bij mijn kijk op esthetiek. Een deel daarvan is te zien in dit huis.' ▶

ELIO FRISIA

'Het was liefde op het eerste gezicht', vertelt Daniele over het honderdtachtig vierkante meter grote appartement op de begane grond aan een met bomen omzoomde straat. Het is in de jaren dertig ontworpen door Elio Frisia, een ingenieur en architect die samenwerkte met de grote Milanese bouwers zoals Gio Ponti en Piero Portaluppi. Het gebouw kenmerkt zich door strakke vormen, grote raampartijen en fraaie details. 'De lichtinval was prachtig en alles was in fantastische staat', herinnert Daminelli zich nog van hun eerste bezoek aan het appartement. 'Zelfs de originele ramen en de parketvloer waren er nog.'

'Zelfs de originele ramen en de parketvloer waren er nog'



De eetkamer met een marmeren tafel uit Zweden en een Italiaanse buffetkast uit de jaren veertig. De eetkamerstoelen zijn een ontwerp van Jordan Mozer. Op de kast staan jaren zestig-lampen van het Zweedse Bergboms.



LINKERPAGINA
Een gelakte
Bramante kast van
Kazuhide Takahama
uit 1968.

LINKS
De keuken, een
eigen ontwerp van
Daniele Daminelli,
met een Tulip tafel
van Saarinen uit
de jaren zestig en
Superleggera stoelen
van Gio Ponti voor
Cassina uit 1957.

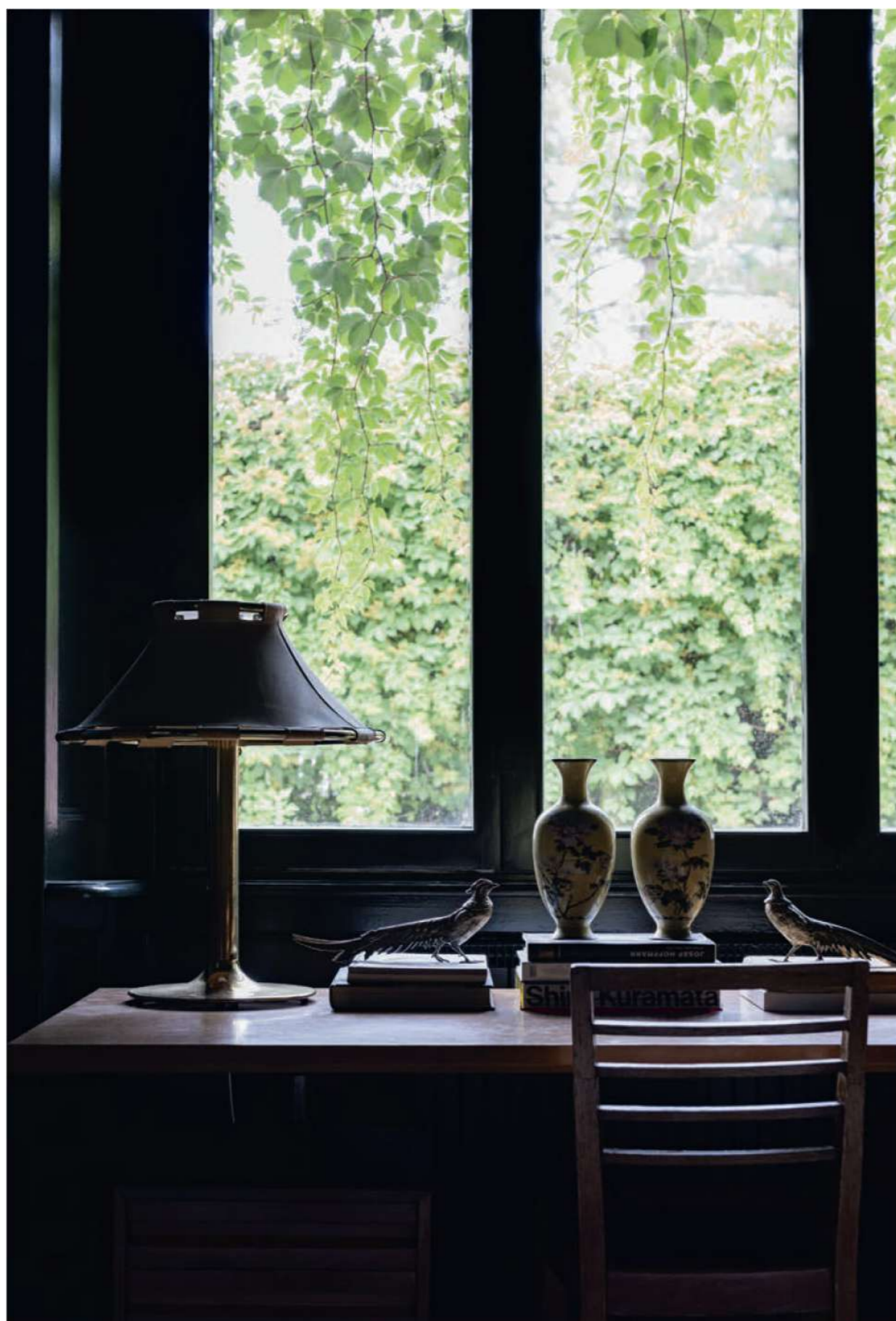


Het behang van Pierre Frey diende als basis voor de kleuren van de rest van het appartement.



‘Ik hou van donkere kleuren’

Rond de marmeren tafel uit Zweden staan stoelen die de Amerikaanse ontwerper Jordan Mozer in 1980 ontwierp voor de Cypress Club in San Francisco.



LINKS

Het bureautje in de slaapkamer is een ontwerp uit 1960 van Osvaldo Borsani voor het Italiaanse Tecno. De lamp is ontworpen door Hans Agnè Jakobsson.

RECHTS

In de slaapkamer staat een vintage glazen garderobekast uit Italië uit de jaren veertig. De chaise longue is een ontwerp van Marcel Breuer.





DOORDACHTE RUIMTES

Hoewel het appartement in goede staat verkeerde, moest er toch het nodige aan worden veranderd. 'Het was al twintig jaar niet bewoond, en dus verouderd', aldus Daminelli. 'Zo moest de hele elektrische installatie worden vervangen en waren alle plafonds verlaagd. Daar bleken nog prachtige ornamenten boven te zitten. Gelukkig was de indeling ook goed. In eerste instantie wilden we de badkamer en de keuken verplaatsen, maar dat hebben we niet gedaan omdat we geen afbreuk wilden doen aan het originele ontwerp. Dit project bood me ook de kans om meer te weten te komen over Frisia, van wie ik weinig afwist. Ik zie nu wat voor meester in techniek hij was en hoe doordacht zijn ruimtes zijn. Dat zie je in dit appartement vooral in de grote woon-eetkamer met ramen van die uitkijken op de lindebomen in de straat. Het is mijn favoriete ruimte en ook het hart van het huis.'

EEN OCEAAN VAN TIJD

Deze kamer is ook een voorbeeld van hoe Daminelli zijn eigen werk naadloos combineert met stukken uit zijn benijdenswaardige collectie twintigste-eeuws design, waaronder Gio Ponti fauteuils, banken uit de jaren zeventig en een Chinees art-decotapijt. En dat alles tegen een donkere, diepzeegroene achtergrond in verschillende nuances. 'Ik ben dol op donkere kleuren, omdat ze helpen om sfeervolle kamers te creëren', vervolgt Daminelli. 'Hier heb ik gekozen voor een diep zee-groen in verschillende nuances. Alsof je zwemt in een oceaan van tijd waarbij het binnenkomende zonlicht de kleuren in de loop van de dag verandert.' studio2046.com



LINKSBOVEN
Gio Ponti ontwierp het hoofdbord van het bed voor het Royal Hotel in Napels. De lampjes zijn van Hans Agne Jakobsson.

BOVEN
De marmeren badkamer met lampen van Peter Celsing uit 1966.

ONDER
De slaapkamer met nog originele kasten.

